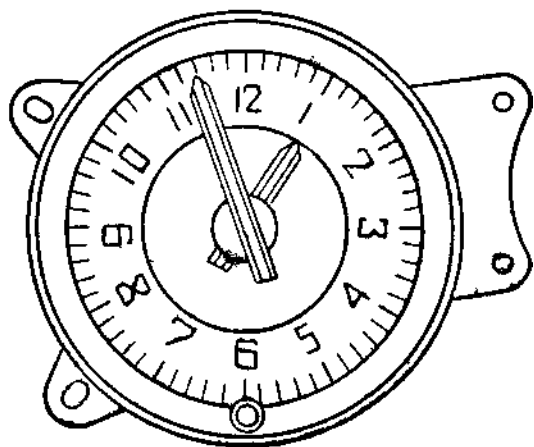


Чистопольский часовой завод

АВТОМОБИЛЬНЫЕ ЧАСЫ

„АЧП“



ИНСТРУКЦИЯ

для монтажа и эксплуатации

### 1. Общее описание часов „АЧП“

Автомобильные часы типа «АЧП» предназначенные для установки в легковых, грузовых автомобилях и автобусах.

Данные часы представляют собой балансовый часовой механизм с анкерным спуском и электромагнитной подзаводкой.

### 2. Комплектность

В полный комплект автомобильных часов входят:

- а) часы,
- б) паспорт,
- в) инструкция для монтажа и эксплуатации.

### 3. Вес часов

Вес часов около 680 грамм.

### 4. Перевод стрелок

Перевод стрелок производится головкой, расположенной в нижней части циферблата (см. рис. 1). Головку оттянуть на себя и вращать, как показано на рис. 1.

Перевод стрелок в противоположную сторону не рекомендуется.

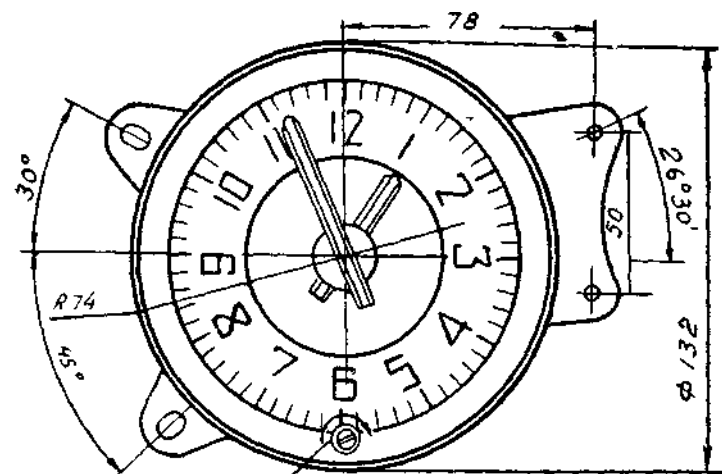


Рис 1 Стрелкой показано правильное направление вращения головки при переводе стрелок

## 5. Точность хода

Суточная погрешность часов «АЧП» при температуре  $+20^{\circ}\pm 5^{\circ}$  не превышает  $\pm 1$  мин., при выпуске с завода и  $\pm 1,5$  мин. в эксплуатационных условиях.

## 6. Регулировка

Часы «АЧП» выпускаются заводом отрегулированными по пункту 5. В особых случаях, когда может явиться надобность дополнительной регулировки часов, имеется возможность отрегулировать их. Для этого часы должны быть сняты с машины и регулировка должна производиться специалистом, путем перестановки регулятора. Перестановка регулятора возможна только после выемки запломбированной задвижки, расположенной сзади на корпусе механизма.

После регулировки защитная комбинированная прокладка и задвинка ставятся на место.

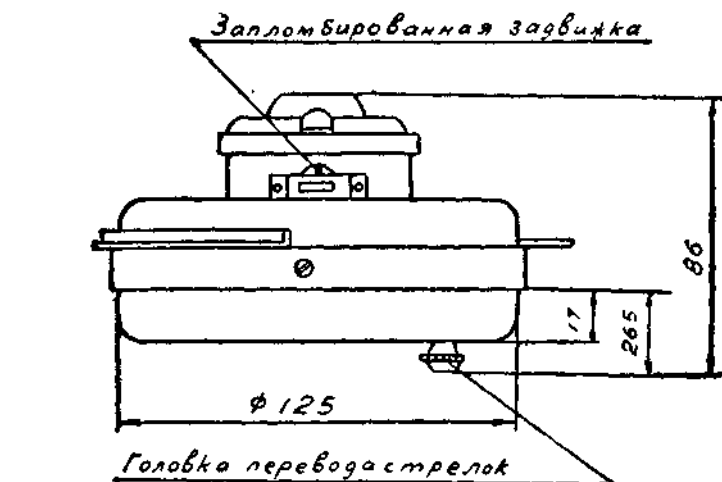


Рис. 2 Габаритные размеры «АЧП»

## 7. Обращение

Часы «АЧП», как всякий точный прибор, требуют аккуратного обращения в процессе перевозки, во время монтажа и эксплуатации.

Не допускаются резкие удары и сотрясения во избежание порчи механизма.

## 8. Монтаж и включение часов.

Часы должны свободно входить в гнездо щитка, при этом отверстия под болты в часах и щитке должны совпадать без подгонки. При затяжке болтов нельзя допускать перекоса часов в гнезде, так как это может вызвать остановку часов.

При установке часов необходимо проверить:

- работу головки перевода стрелок в соответствии с § 4;
- работу часов, подключив их к аккумулятору и прослушав ход.

Перед включением следует нажать до отказа эбонитовую кнопку термореле, расположенную на задней крышке механизма (рис. 3). Для включения часов необходимо снять крышку и присоединить монтажные провода к двум клеммам: к клемме — «Б» провод «минус» аккумулятора, ко второй клемме — провод массы. При закреплении проводов наконечник провода одевается на винт клеммы.

Необходимо следить за чистотой наконечников, не допуская между наконечниками и клеммами грязи, пыли и масла.

Наконечники проводов должны быть никелированные припаяны к проводам бескислотной пайкой. Поверх наконечников кладется шайба и закручивается гайка. Гайку рекомендуется затягивать торцевым ключом соответствующего размера и избегать чрезмерной затяжки. После монтажа проводов нужно установить крышку на место, закрепив её двумя винтами. При с'емке и установке крышки следует пользоваться отверткой по размеру шлица винтов крышки и при этом не прилагать излишних усилий.

Механизм часов защищен от сгорания, при падении напряжения ниже 8 вольт специальным термореле, которое при заниженном напряжении отключает часы от источника питания. После исправления питания запуск часов производится нажатием кнопки термореле до Отказа (нажать отпустить).

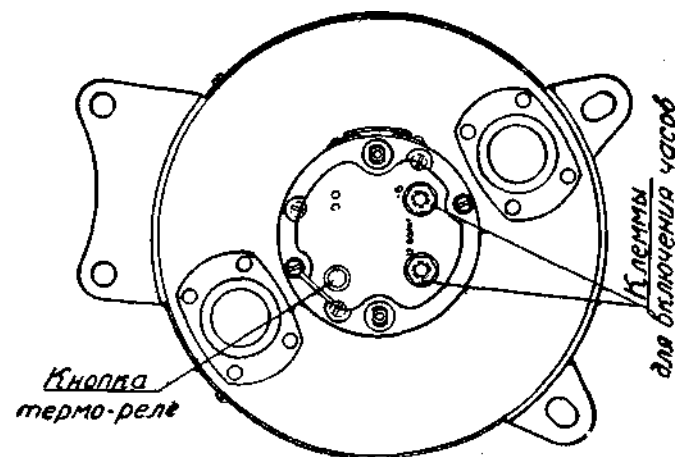


Рис. 3 Вид со снятой крышкой

## 9. Хранение часов

Часы «АЧП», до установки их на автомобиле, должны храниться при температуре  $+20^{\circ}\pm 5^{\circ}$  и относительной влажности не более 60 % в мягкой упаковке.

## 10. Г а р а н т и я

Завод-поставщик производит гарантийный ремонт часов или их замену в течение одного года с момента выпуска автомобиля с завода, если отказ часов в работе произошел по вине завода-поставщика.

Для ремонта часов или их замены следует обращаться по адресу:

1. г. МОСКВА, 1-я Мещанская ул., 5-а, Мастерская гарантийного ремонта «ГЛАВЧАСПРОМА».

2. ЛЕНИНГРАД, Мойка, 58, Межобластная контора электро-часофикации.

Приниматься будут часы, имеющие паспорт и сохранившие пломбу завода. Часы без паспорта и с нарушенной пломбой завода, ремонтируются или обмениваются с оплатой стоимости ремонта или обмена.

## 11. Рекламации

Рекламация по часам направлять по адресу: г. Чистополь, Часовой завод.

***Заводоуправление.***